



Elinkeino-, liikenne- ja
ympäristökeskus

**PÄÄTÖS KALASTUSLAIN 7 §:N MUKAIS-
TEN YLEISKALASTUSOIKEUKSIEN RA-
JOITTAMISESTA JA TAIMENEN SYYS-
RAUHOITUKSEN LYHENTÄMISESTÄ**

Päivämäärä
16.12.2016

Dnro
4726/5710-2016

Kyykosken viehekalastusalue
c/o Markku Hovi
Törmäkuja 2 c 13
45100 Kouvola

HAKIJA

Kyykosken viehekalastusalue

HAKEMUS

Lakkalan, Pyötsiälän ja Sorsalan osakaskunnat ovat 13.9.2016 Varsinais-Suomen elinkeino-, liikenne- ja ympäristökeskukseen saapuneessa hakemuksessaan esittäneet onginta-, pilkintä- ja viehekalastuskieltoa liitekarttaan merkityille alueille Välväylälle. Em. osakaskunnat ovat muodostaneet alueelle Kyykosken viehekalastusalueen, jonka toiminta on jatkunut jo 18 vuoden ajan. Alueella on vastaava kielto voimassa 31.12.2016 asti.

Lisäksi osakaskunnat ovat hakeneet kalastusasetuksella säädetyn taimenen kuturauhoituksen muutosta siten, että rauhoitusalka aikaisi vuosittain 1.10. ja päättyisi 30.11.

Hakijat ovat perustelleet onki-, pilkki- ja viehekieltohakemustaan tavanomaisista tehokkaammalla kalavedenhoidolla. Viimeisen viidentoista vuoden ajan alueelle on istutettu vuosittain keskimäärin 400 kiloa pyyntikokoista taimenta. Viehekalastusalueelle myytyjen lupien määrä on ollut n. 450-600 kpl per vuosi. Viehekalastusalue on toteuttanut vuosina 2002-2005 ALMA-rahoitteen kehittämishankkeen, jossa alueelle rakennettiin mm. polku- ja pitkospuuverkosto, laavu tulisijoiheen ja savustusvarusteineen, grillikota ja puuceet sekä kaksi Välväylän ylittävää siltaa. Aluetta pidetään kunnossa yhteistyössä Kymenlaakson virkistysalueyhdistyksen kanssa.

Rauhoitusajan muutosta hakijat perustelevat sillä, että taimen kutee alueella veden lämpötilasta johtuen tavallisesti vasta lokamarraskuussa. Alueella sijaitsevalle Sulkukoskelle on kunnostettu kutusoraikko ja sijoitettu mätirasioita, mutta alueella ei ole hakijan mukaan tavattu 1-kesäisiä taimenen poikasia.

Maksu (Vna 1731/2015) 110 €

VARSINAIS-SUOMEN ELY-KESKUS, Kalatalouspalvelut

www.ely-keskus.fi

etunimi.sukunimi@ely-keskus.fi

Y-tunnus 2295952-1

Aluetoimistot:

PL 236
20101 TURKU
Puh. 029 502 2500

PL 1041
45101 KOUVOLA
Puh. 029 502 9000

PL 36
00521 HELSINKI
Puh. 029 502 1000

PL 131
65101 VAASA
Puh. 029 502 8500

LAUSUNNOT

Varsinais-Suomen ELY-keskus pyysi Suomen Vapaa-ajankalastajien Keskusjärjestöltä, Valkealan kalastusalueelta ja Kymenlaakson kalatalouskeskukselta lausuntoa hakemuksesta.

Edellä mainituilla tahoilla ei ollut huomautettavaa hakemuksesta.

RATKAISU JA VOIMASSAOLO

Varsinais-Suomen elinkeino-, liikenne- ja ympäristökeskus kielteää kalastuslain 54 §:n nojalla lain 7 §:n mukaisen onkimisen, pilkkimisen ja viehekalastuksen liitekarttojen mukaisesti Väiväylällä.

Varsinais-Suomen elinkeino-, liikenne- ja ympäristökeskus myöntää kalastusasetuksen 1 §:stä poiketen kalastuslain 47 §:n nojalla luvan kalastaa vapakalastusvälineillä taimenta Väiväylällä liitekarttojen mukaisesti 1.9.-30.9.

Päätökset astuvat voimaan 1.1.2017 ja ne ovat voimassa 31.12.2021 asti.

PERUSTELUT

Kyykosken viehekalastusalueella voi harjoittaa kalastusta lupamaksua vastaan. Tehokkaasti hoidetun virkistyskalastusalueen ylläpitäminen edellyttää yleiskalastusoikeuksien rajoittamista. Kalastuslain 7 §:n mukaisen onkimisen, pilkkimisen ja viehekalastuksen kieltäminen lisää Kyykosken viehekalastusalueen kalataloudellista käyttöä sekä turvaa isotusten taloudellista hyödyntämistä.

Taimenen kutuaika sijoittuu eteläisessä Suomessa pääsääntöisesti loka-marraskuulle. Rauhoitusajan lyhentämisen ei voida olettaa aiheuttavan merkittävää haittaa taimenen poikastuotannolle. Syyskuisen taimenen kalastuksen salliminen lisää Kyykosken viehekalastusalueen kalataloudellista käyttöä.

EHDOT

1. Hakijan tulee pyydettäessä toimittaa Elinkeino-, liikenne- ja ympäristökeskukselle selvitys kieltoalueen hoidosta ja käytöstä. Selvitys on liitettävä myös mahdolliseen uutta kieltoa koskevaan hakemukseen.
2. Mikäli alueen käyttötarkoitus oleellisesti muuttuu, voidaan päätös peruuttaa.

SOVELLETUT OIKEUSOHJEET

Kalastuslaki (379/2015) 7 §, 47 §, 54 §
Kalastusasetus (1360/2015) 1 §
Valtioneuvoston asetus (1731/2015) elinkeino-, liikenne- ja ympäristökeskusten maksullisista suoritteista vuonna 2016

VARSINAIS-SUOMEN ELY-KESKUS, Kalatalouspalvelut

www.ely-keskus.fi

etunimi.sukunimi@ely-keskus.fi

Y-tunnus 2296962-1

Aluetoimistot:

PL 236
20101 TURKU
Puh. 029 502 2500

PL 1041
45101 KOUVOLA
Puh. 029 502 9000

PL 36
00521 HELSINKI
Puh. 029 502 1000

PL 131
65101 VAASA
Puh. 029 502 8500



Elinkeino-, liikenne- ja
ympäristökeskus

PÄÄTÖS KALASTUSLAIN 7 §:N MUKAIS-
TEN YLEISKALASTUSOIKEUKSIEN RA-
JOITTAMISESTA JA TAIMENEN SYYS-
RAUHOITUKSEN LYHENTÄMISESTÄ

Päivämäärä
16.12.2016

Dnro
4726/5710-2016

MUUTOKSENHAKU

Tähän päätökseen voi hakea muutosta valittamalla Itä-Suomen hallinto-
oikeuteen, ja maksuun oikaisua ELY-keskukselta. Valitusosoitus ja oi-
kaisuvaatimusosoitus ovat liitteenä.

LISÄTIEDOT

Lisätietoja antaa tarvittaessa kalastusmestari Vesa Vanninen
(puh. 040-7171298, sähköposti vesa.vanninen@ely-keskus.fi)

Johtava kalatalousasiantuntija

Mikko Koivurinta

Kalastusmestari

Vesa Vanninen

TIEDOKSI

Kaakkois-Suomen poliisilaitos
Valkealan kalastusalue
Suomen vapaa-ajankalastajien keskusjärjestö

LIITTEET

Valitusosoitus
Oikaisuvaatimusosoitus (hakijalle)
Kartat (2 kpl)

NÄHTÄVILLE

Kaakkois-Suomen ELY-keskuksen ilmoitustaulu

VARSINAIS-SUOMEN ELY-KESKUS, Kalatalouspalvelut

www.ely-keskus.fi

etunimi.sukunimi@ely-keskus.fi

Y-lunnus 2296962-1

Aluetoimistot:

PL 236
20101 TURKU
Puh. 029 502 2500

PL 1041
45101 KOUVOLA
Puh. 029 502 9000

PL 36
00521 HELSINKI
Puh. 029 502 1000

PL 131
65101 VAASA
Puh. 029 502 8500

VALITUSOSOITUS

Tähän päätökseen saa hakea muutosta valittamalla kirjallisesti Itä-Suomen hallinto-oikeuteen.

Valitusaika

Valitus on tehtävä 30 päivän kuluessa päätöksen tiedoksisaantipäivästä, sitä päivää lukuun ottamatta.

Tiedoksisaantipäivä lasketaan seuraavasti:

- Jos päätös on luovutettu asianomaiselle, asianomaisen asiamiehelle tai lähetille, tiedoksisaantipäivä ilmenee päätöksessä olevasta leimasta.
- Jos päätös on lähetetty postitse saantitodistusta vastaan, tiedoksisaantipäivä ilmenee saantitodistuksesta.
- Jos päätös on lähetetty postitse tavallisena kirjeenä, sen katsotaan tulleen tiedoksi seitsemäntenä päivänä postituspäivästä, jollei muuta ilmene.
- Jos päätös on toimitettu tiedoksi muulla tavalla jollekin muulle henkilölle kuin päätöksen saajalle (sijaistiedoksianto) katsotaan päätöksen saajan saaneen päätöksen tiedoksi kolmantena päivänä tiedoksianto- tai saantitodistuksen osoittamasta päivästä.
- Jos päätös tai kuulutus sen nähtävänä pitämisestä on julkaistu virallisessa lehdessä tai julkisella kuulutuksella ilmoitustaululla, katsotaan tiedoksisaannin tapahtuneen seitsemäntenä päivänä siitä päivästä, jolloin kuulutus virallisessa lehdessä on julkaistu tai kuulutus pantu ilmoitustaululle.

Valituskirjelmän sisältö ja allekirjoittaminen

Valituskirjelmässä, joka osoitetaan Itä-Suomen hallinto-oikeudelle, on ilmoitettava

- valittajan nimi ja kotikunta
- postiosoite ja puhelinnumero, joihin asiaa koskevat ilmoitukset valittajalle voidaan toimittaa
- päätös, johon haetaan muutosta
- millä kohdin päätökseen haetaan muutosta ja mitä muutoksia siihen vaaditaan tehtäväksi ja millä perusteella muutoksia vaaditaan.

Jos valittajan puhevaltaa käyttää hänen laillinen edustajansa tai asiamiehensä taikka jos valituksen laatijana on muu henkilö, on valituskirjelmässä ilmoitettava myös tämän nimi ja kotikunta.

Valittajan, laillisen edustajan tai asiamiehen on allekirjoitettava valituskirjelmä. Asioitaessa sähköisesti, allekirjoitusvaatimuksesta on säädetty erikseen.

Valituskirjelmän liitteet

Valituskirjelmään on liitettävä

- valituksenalainen päätös alkuperäisenä tai jäljennöksenä
- tiedoksisaantitodistus tai muu selvitys valitusajan alkamisen ajankohdasta
- asiamiehen valtakirja, mikäli asiamiehenä ei toimi asianajaja tai yleinen oikeusavustaja
- asiakirjat, joihin valittaja vetoaa vaatimuksensa tueksi, jollei niitä ole jo aikaisemmin toimitettu viranomaiselle.

Valituskirjelmän toimittaminen

Valituskirjelmän voi toimittaa Itä-Suomen hallinto-oikeudelle henkilökohtaisesti, asiamiestä käyttäen, lähtien välityksellä, postitse maksettuna postilähetyksenä, telekopiona tai sähköpostina. Valituskirjelmän lähettäminen tapahtuu lähettäjän omalla vastuulla. Valituksen on saavuttava viranomaiselle virka-aikana ennen 30 päivän valitusajan päättymistä, jotta valitus voidaan tutkia. Jos valitusajan viimeinen päivä on pyhäpäivä, lauantai, itsenäisyyspäivä, vapunpäivä, jouluaatto tai juhannusaatto, valitusaika jatkuu kuitenkin vielä seuraavan arkipäivän virka-ajan päättymiseen.

Käsittelymaksu

Valittajalta peritään hallinto-oikeudessa tuomioistuinmaksulain (1455/2015) mukainen oikeudenkäyntimaksu 250 euroa. Tuomioistuinmaksulaissa on erikseen säädetty tapauksista, joissa maksua ei peritä.

Itä-Suomen hallinto-oikeus

Postiosoite
PL 1744
70101 Kuopio

käyntiosoite
Puistokatu 29, (käynti Hatsalankadun puolelta)
70100 Kuopio

puhelin: 029 56 42500
faksi: 029 56 42501
sähköposti: ita-suomi.hao@oikeus.fi



OIKAISUVAATIMUSOSOITUS

Maksuvelvollinen, joka katsoo, että valtion maksuperustelain (150/1992) nojalla elinkeino-, liikenne- ja ympäristökeskusten sekä työ- ja elinkeinotoimistojen maksullisista suoritteista vuonna 2015 annetun valtioneuvoston asetuksen (1731/2015) perusteella määrätyn maksun määräämisessä on tapahtunut virhe, voi vaatia siihen oikaisua. Oikaisuvaatimus on tehtävä kirjallisesti.

Oikaisuvaatimuksen sisältö ja allekirjoittaminen

Oikaisuvaatimus, joka osoitetaan Varsinais-Suomen elinkeino-, liikenne- ja ympäristökeskukseen, on ilmoitettava seuraavat asiat:

- vaatimuksen tekijän nimi ja kotikunta
- päätös/lasku, johon oikaisua haetaan, miltä kohdin päätökseen/laskuun haetaan muutosta, mitä muutoksia siihen vaaditaan tehtäväksi ja millä perusteilla muutosta vaaditaan
- postiosoite ja puhelinnumero, joihin asiaa koskevat ilmoitukset vaatimuksen tekijälle voidaan toimittaa.

Jos vaatimuksen tekijän puhevaltaa käyttää hänen laillinen edustajansa tai asiamiehensä tai jos oikaisuvaatimuksen laatijana on joku muu henkilö, oikaisuvaatimuskirjelmässä on ilmoitettava myös tämän nimi ja kotikunta.

Oikaisuvaatimuksen tekijän, laillisen edustajan tai asiamiehen on allekirjoitettava oikaisuvaatimuskirjelmä.

Oikaisuvaatimuskirjelmän liitteet

Oikaisuvaatimuskirjelmään on liitettävä

- oikaisunalainen päätös, lasku tai muu asiakirja, johon maksun periminen perustuu, alkuperäisenä tai jäljennöksenä
- asiamiehen valtakirja, mikäli asiamiehenä ei toimi asianajaja tai yleinen oikeusavustaja

Aika oikaisuvaatimuksen tekemiseen

Oikaisuvaatimus on tehtävä kuuden kuukauden kuluessa maksun määräämisestä (pätöksen tai laskun tekopäivästä).

Oikaisuvaatimuskirjelmän toimittaminen

Oikaisuvaatimuskirjelmän voi toimittaa **Varsinais-Suomen elinkeino-, liikenne- ja ympäristökeskuksen Kouvolan aluetoimistoon** henkilökohtaisesti, postitse maksettuna postilähetyksenä taikka asiamiestä tai lähettiä käyttäen. Postittaminen tapahtuu lähettäjän vastuulla. Oikaisuvaatimuksen on saavuttava viranomaiselle virka-aikana enne kuuden kuukauden määräajan päättymistä, jotta vaatimus voidaan tutkia. Jos määräajan viimeinen päivä on pyhäpäivä, lauantai, itsenäisyyspäivä, vapunpäivä, jouluaatto tai juhannusaatto, määräaika jatkuu kuitenkin vielä seuraavan arkipäivän virka-ajan päättymiseen.

Oikaisuvaatimukseen annettava päätös on maksuton.

Yhteystiedot

Varsinais-Suomen elinkeino-, liikenne- ja ympäristökeskus / Kouvolan aluetoimisto
postiosoite: PL 1041, 45101 Kouvola
käyntiosoite: Salpausselänkatu 22, 45100 Kouvola
puhelinvaihe: 0295 029 000
telefax: 05 379 4550
aukioloaika: klo 8.00 -16.15



ANVISNING FÖR RÄTTELSEYRKANDE

Betalningsskyldig, som anser att fel gjorts vid fastställande av den avgift, vilken baserar sig på statsrådets förordning om närings-, trafik- och miljöcentralernas samt arbets- och näringsbyråernas avgiftsbelagda prestationer år 2015 (1731/2015) utfärdat med stöd av lagen om grunderna för avgifter till staten (150/1992), kan yrka rättelse av felet. Yrkandet på rättelse skall uppgöras skriftligen.

Innehållet i skrivelsen med yrkande på rättelse och undertecknande av den

I skrivelsen med yrkande på rättelse, som riktas till Egentliga Finlands närings-, trafik- och miljöcentral, skall följande uppgifter anges:

- namnet på och hemkommunen för den som yrkar på rättelse
- det beslut/den faktura som är grunden för rättelseyrkandet, vilka delar av beslutet/fakturan som skall ändras, på vilka grunder skall beslutet/fakturan ändras
- den postadress och det telefonnummer under vilka meddelanden i ärendet kan tillställas den som yrkar på rättelse.

Om framställarens talan förs av hans eller hennes lagliga företrädare eller ombud eller om någon annan person har upprättat yrkandet på rättelse skall i skrivelsen även uppges namn och hemkommun för denna person.

Den som yrkar på rättelse, den lagliga företrädaren eller ombudet skall underteckna skrivelsen med yrkande på rättelse.

Bilagor till rättelseyrkande

Till skrivelsen med yrkande på rättelse skall fogas

- det beslut, den räkning eller annat dokument i original eller kopia som indrivningen av avgiften grundar sig på
- ombudets fullmakt, om ombudet inte är en advokat eller ett allmänt rättsbiträde

Tid för framställande av rättelseyrkande

Rättelseyrkandet skall framställas inom sex månader från det att avgiften har fastställts (från den dag beslutet fattats eller räkningen skrivits ut)

Inlämnandet av skrivelsen med yrkande på rättelse

Rättelseyrkandet kan lämnas till Kouvola regionkontor av Egentliga Finlands närings-, trafik- och miljöcentralen personligen, som betald postförsändelse per post eller med användning av ombud eller bud. Postning sker på avsändarens ansvar. För att rättelseyrkandet skall kunna upptas till prövning skall rättelseyrkande vara besvärnsnämnden till handa senast den sista dagen av en tidsfrist om sex månader före tjänstetidens utgång. Om tidsfristens sista dag är helgdag, lördag, självständighetsdag, första maj, julafton eller midsommarafton, fortgår tiden för framställande av yrkande på rättelse dock fram till tjänstetidens slut följande vardag.

Beslutet på rättelseyrkande är avgiftsfritt.

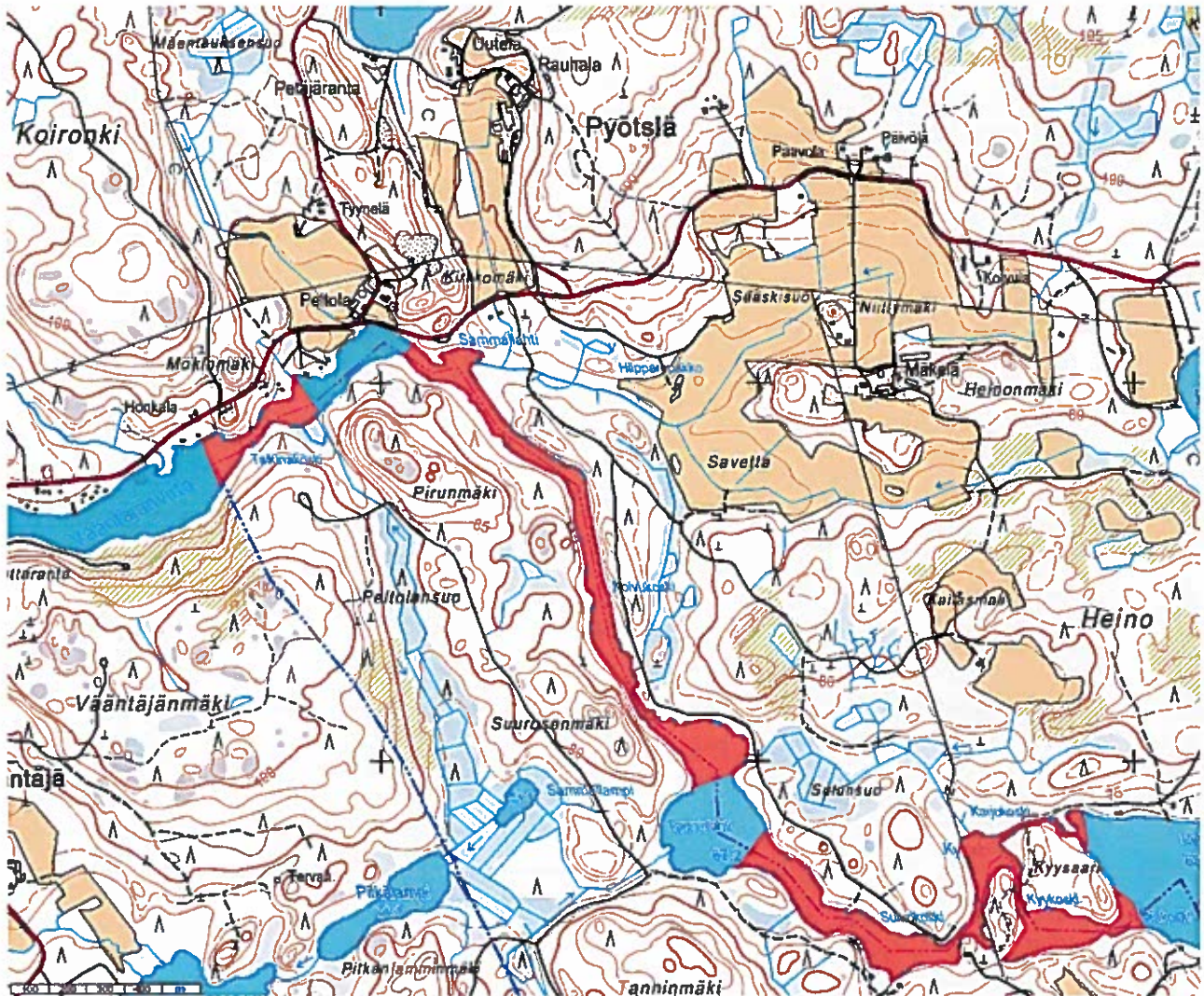
Kontaktuppgifter

Egentliga Finlands närings-, trafik- och miljöcentral / Kouvola regionkontor
postadress: PB 1041, 45101 Kouvola
besöksadress: Salpausselänkatu 22, 45100 Kouvola
växel 0295 029 000
telefax 09 6150 0829
öppetid kl 8.00 -16.15

Kalastuslain 7 §:n mukainen onkiminen, pilkkiminen ja viehekalastus kielletty.

Kalastusasetuksen 1 §:stä poiketen taimenen kalastus vapakalastusvälineillä sallittu 1.9.- 30.9.

Liitekarta 1 Varsinais-Suomen ELY-keskuksen päätökseen 4726-5710-2016.



Kalastuslain 7 §:n mukainen onkiminen, pilkkiminen ja viehekalastus kielletty.

Kalastusasetuksen 1 §:stä poiketen taimenen kalastus vapakalastusvälineillä sallittu 1.9.- 30.9.

Liitekartta 2 Varsinais-Suomen ELY-keskuksen päätökseen 4726-5710-2016.

